

Управление познавательной деятельностью учащихся в малокомплектной сельской школе*

Т.А. Креславская

Рассматриваются особенности познавательной деятельности учащихся в условиях использования проблемного подхода в обучении. Предложена концептуальная модель управления познавательной деятельностью на основе проблемной ситуации, а также ее адаптированный вариант применительно к малокомплектной сельской школе.

Ключевые слова: познавательная деятельность, проблемное обучение, проблемный подход, проблемная ситуация, малокомплектная сельская школа, модель управления.

В условиях модернизации образования важнейшей задачей педагога становится развитие личности ученика. В настоящее время разрабатываются и апробируются инновационные технологии и модели, позволяющие максимально активизировать познавательную деятельность учащихся. В новой парадигме образования учитель должен быть организатором по-

* Тема диссертации «Элементы проблемного обучения в малокомплектной сельской школе». Научный руководитель – канд. пед. наук В.М. Величкина.

знавательной деятельности учащихся в учебном процессе. Наибольший эффект при этом может быть достигнут только при условии использования проблемного подхода к изложению и контролю знаний.

Проблемную ситуацию мы рассматриваем как интеллектуальное затруднение в решении задачи (задания) или противоречие между сложившимися представлениями и вновь полученными знаниями в процессе познания окружающего мира.

В основе проблемного обучения лежат принципы теории познания, согласно которым «познание в строгом изначальном смысле – это конкретное позитивное решение проблемы, то есть проникновение субъекта в объект с помощью разума» [3, с. 54].

Познавательная деятельность представляет собой систему приобретения, инкорпорирования и оперирования (использования) знаниями, умениями, навыками.

Проблемность познания вытекает из противоречивости, с одной стороны, объективной действительности, с другой – знаний о ней. Отсюда проблемность есть отражение в сознании субъекта диалектического противоречия, по логике которого разворачивается структура любого объекта. Именно в отношении к объективному противоречию и выступает специфика человеческой деятельности, человеческого мышления, для которого возникновение противоречия является исходной точкой.

При проблемном обучении, считает М.И. Махмутов, учитель систематически организует самостоятельные работы учащихся по усвоению новых знаний, умений, повторению, закреплению и отработке навыков. Учащиеся сами добывают новые знания, у них вырабатываются навыки умственных операций и действий, развивается внимание, творческое воображение, догадка, формируется способность открывать новые знания и находить новые способы действия путем выдвижения гипотез и их обоснования [2, с. 246–258].

И.И. Малкин [1] предложил следующую классификацию самостоятельных работ учащихся по характеру познавательной деятельности:

1. Самостоятельные работы репродуктивного типа: а) воспроизводящие, б) тренировочные, в) обзорные, г) проверочные.

2. Самостоятельные работы познавательно-поискового типа: а) подготовительные, б) констатирующие, в) экспериментально-поисковые, г) логически-поисковые.

3. Самостоятельные работы познавательно-практического типа: а) учебно-практические, б) общественно-практические.

В соответствии с нашими исследованиями была разработана концептуальная модель управления познавательной деятельностью учащихся на основе проблемной ситуации, кото-

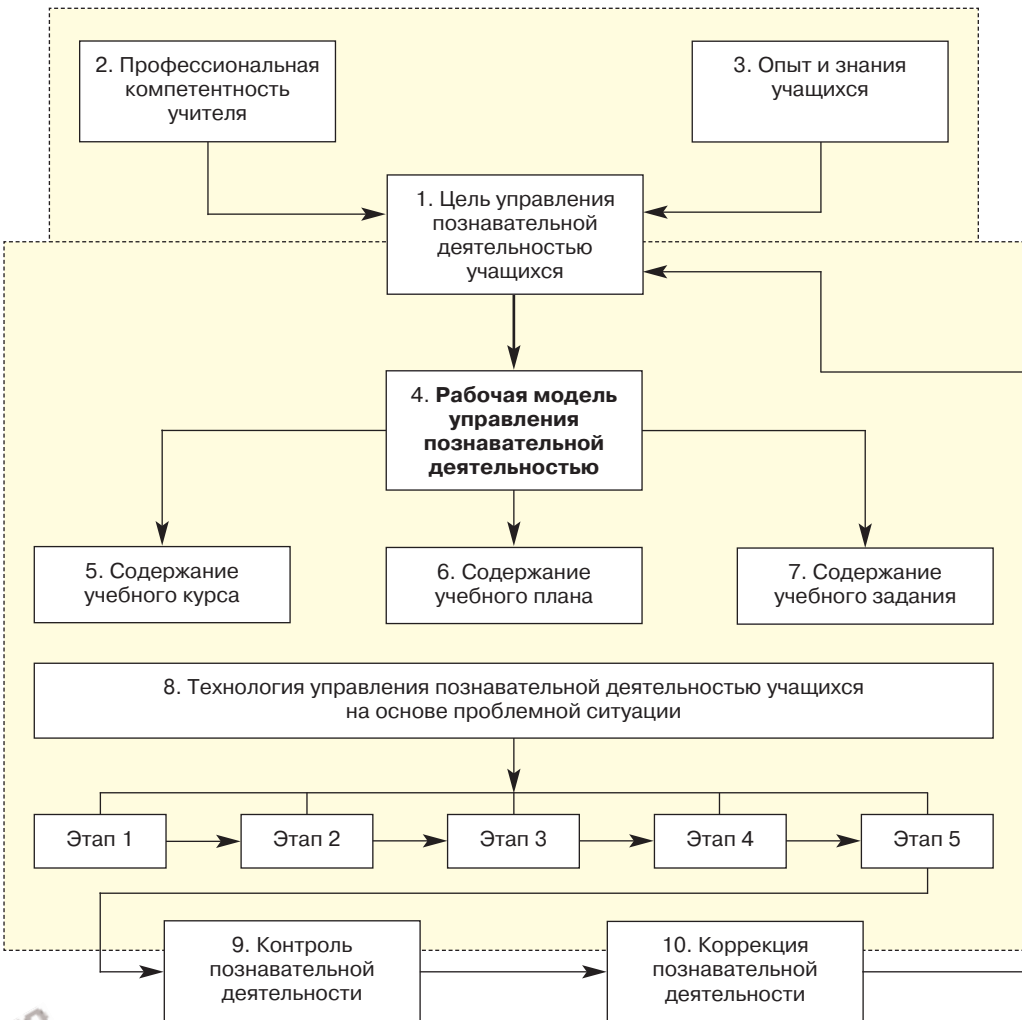
рая включает в себя несколько блоков (см. схему 1).

Под *моделью управления познавательной деятельностью* мы понимаем теоретически выстроенную целостную совокупность представлений о том, как выглядит и как должна выглядеть система управления в процессе познания, как она воздействует и как должна воздействовать на объект(ы) управления, как адаптируется и как должна адаптироваться к изменениям во внешней среде.

Блок 1 «Цель управления познавательной деятельностью учащихся» формируется на основе профессиональной компетенции учителя (блок 2)

Схема 1

Концептуальная модель управления познавательной деятельностью учащихся на основе проблемной ситуации



и имеющегося опыта и знаний учащихся (блок 3).

На основе данной структуры разработана рабочая модель управления познавательной деятельностью (блок 4), включающая содержание учебного курса (предмета) в блоке 5, учебного плана – в блоке 6, учебного задания – в блоке 7.

В блоке 8 представлена технология управления познавательной деятельностью учащихся на основе проблемной ситуации.

Первый этап – подготовительный, предполагающий формирование учителем общих представлений, усвоение обобщенных знаний и способов действия, опосредованных опытом

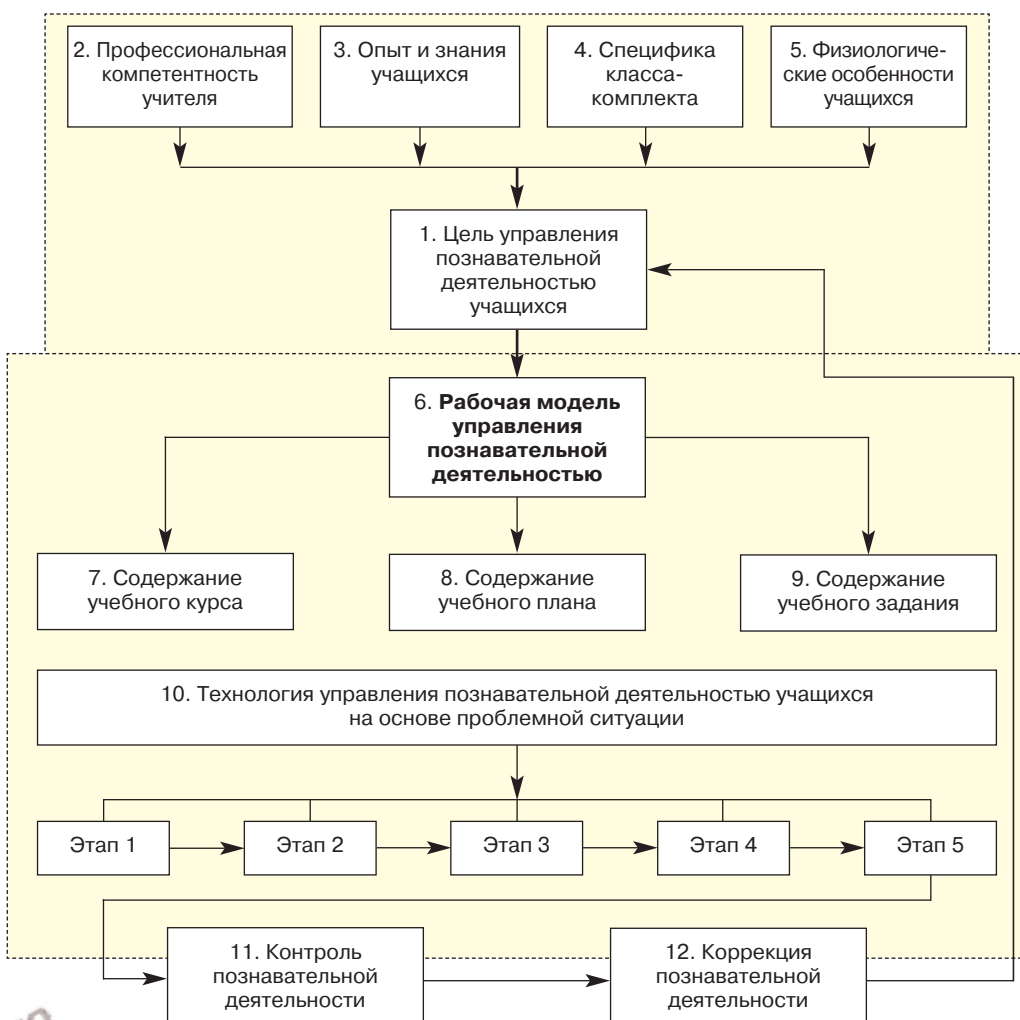
учащихся, углубление и систематизацию изучаемых знаний.

Второй этап – представление учащимся задания в рамках предмета с целью его выполнения (формулирование проблемы). Решение учебной задачи предполагает выполнение учащимися системы учебных действий и операций. Реализация учебных действий выдвигает проблему поиска приемов (средств) решения учебной задачи.

Третий этап – поисково-аналитический, подразумевающий совместный поиск учителем и учащимися приемов решения проблемной ситуации (задания). Это могут быть такие приемы, как столкновение уча-

Схема 2

Модель управления познавательной деятельностью учащихся на основе проблемной ситуации в малокомплектной сельской школе



щихся с явлениями и фактами, требующими их теоретического объяснения; использование учебных и жизненных ситуаций, возникающих при выполнении учащимися практических заданий в школе и дома; постановка учебных проблемных заданий на объяснение явления или поиск путей его практического применения; побуждение учащихся к анализу фактов и явлений, обнаруживающих противоречия между житейскими представлениями и научными понятиями об этих фактах; выдвижение гипотез, формулировка выводов и их опытная проверка; побуждение учащихся к сравнению, сопоставлению и противопоставлению фактов, явлений, правил, действий, в результате чего возникает познавательное затруднение, и др.

Четвертый этап – определение возможных путей разрешения противоречия, когда учитель формулирует вопросы для направления мысли учеников.

Пятый этап – обобщение и практические выводы.

Управление процессами контроля и коррекции познавательной деятельности происходит через блоки 9 и 10.

Предложенная нами концептуальная модель управления познавательной деятельностью учащихся на основе проблемной ситуации является универсальной по своей сущности. Применительно к малокомплектной сельской школе она должна учитывать не только уровень подготовленности учащихся, но и специфику класса-комплекта, физиологические особенности учеников. В этом случае к предложенной модели следует добавить еще два блока: «Специфика класса-комплекта» и «Физиологические особенности учащихся». Модель управления познавательной деятельностью учащихся в малокомплектной сельской школе представлена на схеме 2 (см. с. 86).

Удельный вес элементов модели может меняться в зависимости от комплектности класса, учебного предмета, типа задания, приемов решения проблемной ситуации и других факторов.

1. *Малкин, И.И.* Рационально организовать самостоятельную работу учащихся / И.И. Малкин // Приложение к журналу «Народное образование». – 1966. – № 10. – С. 13–23.

2. *Махмутов, М.И.* Проблемное обучение : Основные вопросы теории / М.И. Махмутов. – М. : Педагогика, 1975. – 368 с.

3. *Оконь, В.* Введение в общую дидактику / В. Оконь ; пер. с польск. Л.Г. Кашкуевича, Н.Г. Горина. – М. : Высшая школа, 1990. – 382 с.

Татьяна Алексеевна Креславская – ст. преподаватель кафедры педагогики и психологии начального образования Тверского государственного университета, г. Тверь.